

Детские сады России – 2017: основные результаты исследования

Т.В. Волосовец
кандидат педагогических наук, профессор,
директор Федерального бюджетного государственного научного учреждения
«Институт изучения детства, семьи и воспитания
Российской академии образования»

И.Л. Кириллов
заместитель директора по научной работе
Федерального бюджетного государственного научного учреждения
«Институт изучения детства, семьи и воспитания
Российской академии образования»

А.А. Буянов
старший научный сотрудник
Федерального бюджетного государственного научного учреждения
«Институт изучения детства, семьи и воспитания
Российской академии образования»

Содержание

1. Общие итоги оценки качества дошкольного образования 2017 года	3
2. Оценка качества образования по направлению «психолого-педагогические условия, организация развивающей образовательной предметно-пространственной среды и обеспечение безопасности детей»	16
3. Оценка качества образования по направлению «кадровые условия»	24
4. Оценка качества образования по направлению «дополнительные услуги для детей, посещающих детский сад».....	27
Выводы.....	33

1. Общие итоги оценки качества дошкольного образования 2017 года

Цель проведенного исследования заключалась в осуществлении сравнительного анализа качества дошкольного образования, предоставляемого дошкольными образовательными организациями в субъектах Российской Федерации. Всего в исследовании приняли участие 8970 дошкольных образовательных организаций из 57 регионов Российской Федерации.

Необходимо отметить, что региональные выборки детских садов существенно отличались друг от друга по количеству входящих в них дошкольных образовательных организаций. Так, например, количественно самая большая выборка была представлена Московской областью, от которой в исследовании принимали участие 1905 детских садов. Понятно, что в этом случае полученные результаты отличались статистической надежностью и отражали реальное положение дел в дошкольном образовании данного региона. В тоже время, ряд регионов задействован в исследовании во многом формально, так как на участие в исследовании были делегированы лишь несколько детских садов. Так, например, Астраханская область, Кировская область, Республика Адыгея и Республика Калмыкия представлены в нашем исследовании всего лишь одним детским садом. Ряд регионов представлен двумя, тремя детскими садами. Очевидно, что итоговые оценки качества данных дошкольных образовательных организаций не могут отражать реальную картину дошкольного образования в данном регионе. Однако мы надеемся, что данные детские сады играют роль «первых ласточек» и в дальнейшем количество детских садов от данных субъектов Российской Федерации в наших исследованиях будет увеличиваться.

Несмотря на количественную разницу между региональными выборками, нельзя не отметить увеличение общего количества задействованных в исследовании детских садов и расширение списка регионов-участников, по сравнению с аналогичными исследованиями прошлых лет, проводимыми совместными усилиями Института изучения детства, семьи и воспитания Российской академии образования и МИА «Россия сегодня».

Необходимо отметить, что методика проведения исследования в 2017 году претерпела определенную модификацию. Были внесены корректирующие изменения в критерии и соответствующие им индикаторы методики, что привело к более полному соответствию методики требованиям, заложенным в федеральном государственном образовательном стандарте дошкольного образования.

Сама процедура оценки качества ничем принципиально не отличалась от аналогичных процедур прошлых лет и осуществлялась по хорошо зарекомендовавшему себя и отработанному алгоритму, в соответствии с которым, изначально была сформирована информационная база о детских садах принимающих участие в исследовании. Данная информация представляла собой характеристики показателей деятельности дошкольных образовательных организаций, которые были сведены в три общих направления исследования: «психолого-педагогические условия, организация развивающей образовательной предметно-пространственной среды и обеспечение безопасности детей», «кадровые условия» и «дополнительные услуги для детей, посещающих детский сад». Информация по данным направлениям подвергалась дальнейшей обработке, результаты которой и легли в основу формирования итоговой оценки дошкольных образовательных организаций 2017 года.

Как и в предыдущих исследованиях, окончательное место детского сада в итоговом распределении характеризуется одной из четырех оценок.

Данная оценка определяется в связи с разбиением всего спектра потенциального итогового распределения на основе уровня соответствующих качественных характеристик. Каждому уровню соответствует шкальная оценка, определяющая степень тождества показателей детского сада критерию итогового распределения. Таким образом, соответствие показателей детского сада критериям итогового распределения на уровне 25% и менее отмечается оценкой «неудовлетворительно», соответствие на уровне 25% – 50% маркируется оценкой «удовлетворительно». Оценка «хорошо» ставится детскому саду, показатели которого соответствуют критериям итогового распределения на уровне 50% – 75% и оценка «отлично» ставится детскому саду за соответствие на уровне 75% и выше.

К сожалению, ни одна из дошкольных образовательных организаций, принимавших участие в исследовании, не соответствует оценочной категории «отлично». Следует отметить, что данная ситуация стабильна за весь период проведения аналогичных исследований – начиная с 2012 года в данную категорию не попадала ни одна дошкольная образовательная организация.

Так же из года в год стабильной остается ситуация с оценкой у основной массы детских садов, участвующих в исследовании – больше всего дошкольных образовательных организаций во все годы соответствовало оценочной категории «удовлетворительно» (смотри рисунок 1).

Так, в 2012 году оценке «удовлетворительно» соответствовало 96,2% от общей выборки исследования. В 2013 году данная цифра вообще поднялась до 99,3%, достигнув максимума за все годы проведения исследований. В 2014 году количество детских садов с оценкой «удовлетворительно» снизилось до 94,9% за счет увеличения количества детских садов с оценкой «хорошо». В 2015 году общее количество детских садов, соответствующих диапазону оценки «удовлетворительно», опять увеличивается и составляет 97,2% от общего количества. В 2017 году

количество дошкольных образовательных организаций с оценкой «удовлетворительно» составило 89,8% от общей выборки, что является минимумом за все время проведения исследований. Данная цифра достигнута за счет увеличения количества детских садов с оценкой «неудовлетворительно».

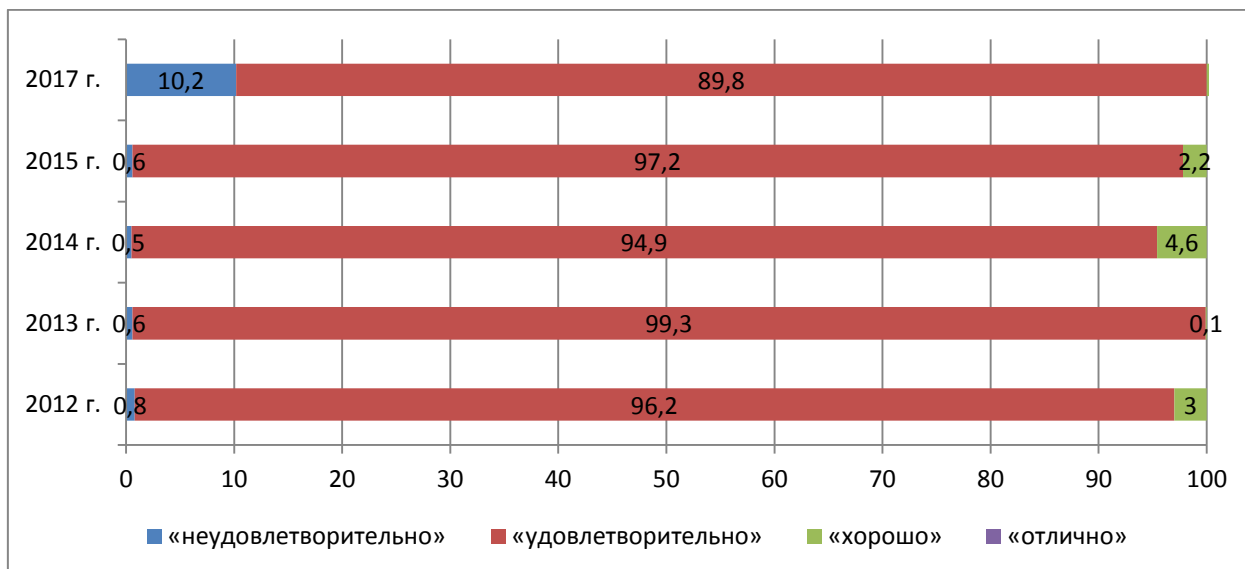


Рис. 1. Итоговые оценки качества дошкольного образования в исследованиях разных лет

Процент детских садов, соответствующих диапазону оценки «неудовлетворительно», так же довольно стабилен в различные годы исследований (за исключением исследований 2017 года) и не превышает одного процента от общей выборки дошкольных образовательных организаций. Так, в 2012 году количество детских садов с данной оценкой составило 0,8% от общей массы детских садов участвующих в исследовании, в 2013 году – 0,6% от общей выборки, в 2014 году – 0,5% от общей выборки, в 2016 году – 0,6% от общей выборки. Как мы уже упоминали, в 2017 году зафиксирован существенный скачок в количестве детских садов с данной оценкой – их количество составило 10,2% от общей выборки.

Количество детских садов, соответствующих оценке «хорошо», за все годы предыдущих исследований стабильно варьировалось в рамках пяти

процентов от общей выборки исследования. Так, в 2012 году их количество составило 3% от общей массы детских садов, в 2013 году – 0,1% от общей выборки, в 2014 году – 4,6% от общей выборки, что является максимальным показателем за все время исследований, в 2015 году – 2,2% от общей выборки детских садов. Однако, к сожалению, в исследовании 2017 года, ни один детский сад не получил оценку «хорошо».

Таким образом, отталкиваясь от увеличения количества дошкольных образовательных организаций с оценкой «неудовлетворительно» на десять процентов, от полного отсутствия детских садов с оценкой «хорошо», можно говорить об ухудшении общего качества дошкольного образования по сравнению с результатами, выявленными в прошлых исследованиях за период с 2012 по 2015 годы.

Отсутствие детских садов с оценкой «хорошо» сказалось и на существенном снижении верхней планки результативности детских садов в рамках итоговой оценки качества по сравнению с результатами прошлых лет. Так, в 2012 году, детский сад, получивший самую высокую оценку, соответствовал показателю в 60% в рамках итогового оценочного диапазона. В 2013 году верхняя планка была зафиксирована на уровне 55%, в 2014 году – на уровне 63,3%, а в 2015 году – на уровне 58,9%. Как мы видим по итоговому распределению дошкольных образовательных организаций, в 2017 году этот показатель составил всего 48,7%, что также соответствует общей тенденции снижения качества дошкольного образования.

Нижняя граница итоговых оценок качества детских садов задействованных в исследовании немного ниже идентичных показателей 2015 года, когда она составила 15,6%, а также показателей 2014 года (15,45%). В 2017 году она установилась на отметке в 14,7%. Данный результат заметно ниже нижних границ итоговой оценки зафиксированных в исследованиях 2012 и 2013 годов, когда они равнялись 21,8% и 21,4% соответственно.

В результате исследования возможно также рассмотрение итоговой оценки качества задействованных в исследовании дошкольных образовательных организаций отдельно по представляемым ими регионам (см. таблицу 1).

Таблица 1

Итоговые оценки качества дошкольных образовательных организаций по регионам

Регионы	Количество детских садов	Оценка			
		«отлично» (значение в распределении и 75%-100%)	«хорошо» (значение в распределении и 50%-75%)	«удовл.» (значение в распределении и 25%-50%)	«неудовл.» (значение в распределении 0%-25%)
Сводный	8970	0	0	8057 д/с (89,8%)	913 д/с (10,2%)
Амурская область	19	0	0	17 д/с (89,5%)	2 д/с (10,5%)
Архангельская область	94	0	0	87 д/с (92,6%)	7 д/с (7,4%)
Астраханская область	1	0	0	1 д/с (100%)	0
Белгородская область	81	0	0	81 д/с (100%)	0
Брянская область	13	0	0	10 д/с (76,9%)	3 д/с (23,1%)
Владимирская область	32	0	0	32 д/с (100%)	0
Волгоградская область	454	0	0	420 д/с (92,5%)	34 д/с (7,5%)
Вологодская область	3	0	0	3 д/с (100%)	0
Воронежская область	92	0	0	89 д/с (96,7%)	3 д/с (3,3%)
Иркутская область	293	0	0	223 д/с (76,1%)	70 д/с (23,9%)
Калининградская область	2	0	0	1 д/с (50%)	1 д/с (50%)
Калужская область	7	0	0	7 д/с (100%)	0
Камчатский край	63	0	0	60 д/с (95,2%)	3 д/с (4,8%)
Кировская область	1	0	0	1 д/с (100%)	0
Костромская область	83	0	0	62 д/с (74,7%)	21 д/с (25,3%)
Красноярский край	67	0	0	66 д/с (98,5%)	1 д/с (1,5%)

Курская область	255	0	0	227 д/с (89%)	28 д/с (11%)
Ленинградская область	382	0	0	376 д/с (98,4%)	6 д/с (1,6%)
Липецкая область	322	0	0	275 д/с (85,4%)	47 д/с (14,6%)
Московская область	1905	0	0	1772 д/с (93%)	133 д/с (7%)
Мурманская область	225	0	0	214 д/с (95,1%)	11 д/с (4,9%)
Ненецкий автономный округ	23	0	0	22 д/с (95,7%)	1 д/с (4,3%)
Новгородская область	108	0	0	104 д/с (96,3%)	4 д/с (3,7%)
Новосибирская область	74	0	0	74 д/с (100%)	0
Оренбургская область	531	0	0	395 д/с (74,4%)	136 д/с (25,6%)
Орловская область	21	0	0	21 д/с (100%)	0
Пензенская область	119	0	0	111 д/с (93,3%)	8 д/с (6,7%)
Пермский край	232	0	0	219 д/с (94,4%)	13 д/с (5,6%)
Псковская область	63	0	0	55 д/с (87,3%)	8 д/с (12,7%)
Республика Адыгея	1	0	0	1 д/с (100%)	0
Республика Бурятия	6	0	0	3 д/с (50%)	3 д/с (50%)
Республика Дагестан	103	0	0	80 д/с (77,7%)	23 д/с (22,3%)
Республика Калмыкия	1	0	0	1 д/с (100%)	0
Республика Карелия	67	0	0	39 д/с (58,2%)	28 д/с (41,8%)
Республика Коми	11	0	0	10 д/с (90,9%)	1 д/с (9,1%)
Республика Крым	21	0	0	21 д/с (100%)	0
Республика Марий Эл	221	0	0	194 д/с (87,8%)	27 д/с (12,2%)
Республика Татарстан	2	0	0	1 д/с (50%)	1 д/с (50%)
Республика Тыва	2	0	0	2 д/с (100%)	0
Республика Хакасия	57	0	0	54 д/с (94,7%)	3 д/с (5,3%)
Ростовская область	163	0	0	130 д/с (79,8%)	33 д/с (20,2%)
Рязанская область	320	0	0	280 д/с (87,5%)	40 д/с (12,5%)
Самарская	8	0	0	8 д/с	0

область				(100%)	
Санкт-Петербург	233	0	0	230 д/с (98,7%)	3 д/с (1,3%)
Сахалинская область	3	0	0	3 д/с (100%)	0
Свердловская область	222	0	0	188 д/с (84,7%)	34 д/с (15,3%)
Ставропольский край	414	0	0	403 д/с (97,3%)	11 д/с (2,7%)
Тамбовская область	30	0	0	27 д/с (90%)	3 д/с (10%)
Тверская область	328	0	0	294 д/с (89,6%)	34 д/с (10,4%)
Томская область	177	0	0	160 д/с (90,4%)	17 д/с (9,6%)
Тульская область	2	0	0	2 д/с (100%)	0
Удмуртская Республика	26	0	0	25 д/с (96,2%)	1 д/с (3,8%)
Ульяновская область	68	0	0	62 д/с (91,2%)	6 д/с (8,8%)
Челябинская область	284	0	0	244 д/с (85,9%)	40 д/с (14,1%)
Чувашская республика	334	0	0	290 д/с (86,8%)	44 д/с (13,2%)
ЯНАО	164	0	0	154 д/с (93,9%)	10 д/с (6,1%)
Ярославская область	137	0	0	126 д/с (92%)	11 д/с (8%)

Как мы можем видеть в таблице 1, среди результатов всех регионов, лучшие результаты продемонстрированы Белгородской областью, Новосибирской областью, Владимирской областью, Орловской областью и Республикой Крым дошкольные образовательные организации которых показали стопроцентные результаты соответствия диапазону оценки «удовлетворительно». Также данному диапазону соответствуют результаты всех детских садов из таких регионов, как Самарская область, Калужская область, Сахалинская область, Вологодская область, Республика Тыва, Тульская область, Астраханская область, Кировская область, Республика Адыгея и Республика Калмыкия. Однако выборки из данных субъектов очень малы и не превышают десяти детских садов из одного региона, а в некоторых случаях ограничиваются только одним или несколькими детскими садами.

Среди тех регионов, детские сады которых не показали стопроцентные результаты, наиболее высокие показатели у Санкт-Петербурга и Ленинградской области, 98,7% и 98,4% дошкольных образовательных организаций которых получили оценку «удовлетворительно». Высокие показатели у Красноярского края, в котором 98,5% детских садов получили данную оценку, а также у Ставропольского края, в котором 97,3% участвующих в исследовании детских садов были оценены аналогичной оценкой. Немного ниже итоговые значения у таких регионов как: Воронежская область, 96,7% дошкольных образовательных организаций в которой получили оценку «удовлетворительно», Новгородская область, где 96,3% детских садов с данной оценкой и Удмуртская Республика, где 96,2% детских садов с такой оценкой.

В Ненецком автономном округе 95,7% дошкольных образовательных организаций получили оценку «удовлетворительно», в Камчатском крае – 95,2%, в Мурманской области – 95,1%.

Из выборки детских садов Республики Хакасии 94,7% получили оценку «удовлетворительно», из выборки Пермского края – 94,4% детских садов, из выборки Ямало-Ненецкого автономного округа – 93,9% детских садов, из выборки Пензенской области – 93,3% детских садов, из выборки Московской области – 93% детских садов.

В Архангельской области 92,6% дошкольных образовательных организаций получили оценку «удовлетворительно», а в Волгоградской области – 92,5% детских садов. Немного ниже показатели у Ярославской области, 92% детских садов в которой получили данную оценку, у Ульяновской области, где 91,2% детских садов с оценкой «удовлетворительно», у Республики Коми, где 90,9% детских садов с оценкой «удовлетворительно», у Томской области, в выборке которой 90,4% детских садов были оценены аналогично и у Тамбовской области, где 90% детских садов получили удовлетворительную оценку.

Более низкие результаты у Тверской области, в которой 89,6% детских садов соответствуют диапазону оценки «удовлетворительно», у Амурской области, где 89,5% детских садов с данной оценкой, у Курской области, где 89% детских садов с данной оценкой и у Республики Марий Эл, в выборке которой 87,9% детских садов с данной оценкой. Схожие результаты и по таким регионам как Рязанская и Псковская области, где 87,5% и 87,3% дошкольных образовательных организаций соответственно, получили удовлетворительную оценку.

В выборке Чувашской республики 86,8% детских садов получили оценку «удовлетворительно», в выборке Челябинской области – 85,9%, в выборке Липецкой области – 85,4%, в выборке Свердловской области доля дошкольных образовательных организаций с данной оценкой составила 84,7%.

Из всех детских садов Ростовской области принимавших участие в исследовании, 79,8% получили оценку «удовлетворительно», из выборки Республики Дагестан такую оценку получили 77,7% детских садов, из выборки Брянской области – 76,9% дошкольных образовательных организаций, из выборки Иркутской области – 76,1% детских садов. Результаты детских садов из Костромской области и Оренбургской области очень близки – 74,7% и 74,4% детских садов данных регионов соответственно, получили удовлетворительные оценки.

Самые низкие результаты у Республики Карелия, в которой лишь 58,2% детских садов из выборки получили оценку «удовлетворительно», а 41,8% – оценку «неудовлетворительно». В Республике Бурятия, Республике Татарстан и в Калининградской области половина детских садов получили оценку «удовлетворительно», а половина «неудовлетворительно». Однако выборки по данным регионам невелики – в первом случае – шесть детских садов, в двух последних – по два детских сада.

По итогам проведения исследования можно определить наиболее предпочитаемые комплексные и парциальные программы, используемые дошкольными образовательными организациями для составления основной образовательной программы дошкольного образования. Так, среди комплексных программ (охватывающих все пять образовательных областей и направленных на разностороннее развитие личности ребенка) чаще других актуальными для детских садов в 2017 году являлись следующие:

– «Образовательная программа дошкольного образования «От рождения до школы» под редакцией Н.Е. Вераксы, Т.С. Комаровой, М.А. Васильевой – данную программу использовали при составлении основной образовательной программы дошкольного образования 6682 дошкольных образовательных организаций (74,1%);

– «Образовательная программа дошкольного образования «Детство» под редакцией Т.И. Бабаевой, А.Г. Гогоберидзе, О.В. Солнцевой – данная программа использовалась 671 дошкольной образовательной организацией (7,5%);

– «Образовательная программа дошкольного образования «Истоки» под редакцией Л.А. Парамоновой – программа задействована в работе 121 дошкольной образовательной организации (1,3%);

– «Образовательная программа дошкольного образования «Радуга» под редакцией Е.В. Соловьёвой – данную программу используют в работе 93 дошкольные образовательные организации (1%);

– «Образовательная программа дошкольного образования «Мир открытий» под редакцией Л.Г. Петерсон, И.А. Лыковой – в своей работе данную программу используют 77 дошкольных образовательных организаций (0,9%).

Все остальные комплексные программы уступали в востребованности вышеперечисленным и проигрывали им в процентном соотношении.

Среди парциальных программ (охватывающих одну из образовательных областей и направленных на локальное развитие какой-либо способности или умения) наибольшей популярностью у дошкольных образовательных организаций пользовались такие программы, как:

– «Основы безопасности детей дошкольного возраста» (Н.Н. Авдеева, О.Л. Князева, Р.Б. Стеркина) – данную программу в составлении основной образовательной программы дошкольного образования используют 2102 дошкольные образовательные организации (23,3%);

– «Юный эколог» (С.Н. Николаева) – при разработке основной образовательной программы дошкольного образования ее применяют 2100 дошкольные образовательные организации (23,3%);

– «Цветные ладошки» (И.А. Лыкова) – программу используют в работе 1875 дошкольных образовательных организаций (20,8%);

– «Музыкальные шедевры» (О.П. Радынова) – данную программу используют в работе 1661 дошкольная образовательная организация (18,4%);

– «Ладушки» – (И.М. Каплунова, И.А. Новоскольцева) – данную программу в составлении основной образовательной программы дошкольного образования используют 1386 дошкольных образовательных организаций (15,4%);

– «Развитие речи» (О.С. Ушакова) – программу применяют в составлении основной образовательной программы дошкольного образования 1008 дошкольных образовательных организаций (11,2%);

– «Наш дом – природа» (Н.А. Рыжова) – по данной программе работают 669 дошкольных образовательных организаций (7,4%);

– «Ступеньки» (Л.Г. Петерсон, Е.Е. Кочемасова, Н.П. Холина) – по данной программе работает 363 дошкольных образовательных организаций (4%).

Помимо вышеперечисленных парциальных программ участники исследования указывали и многие другие программы, однако количество детских садов, в которых они применяются, было незначительно.

Также необходимо отметить, что 4727 дошкольных образовательных организаций из 8970 (52,7%) предоставили информацию об использовании в работе различных адаптированных основных образовательных программ, с привлечением которых разработана основная образовательная программа дошкольного образования.

В процессе исследования осуществляется сбор определенной контекстной информации о дошкольных образовательных организациях, задействованных в нем. Частью такой информации является электронный адрес сайта детского сада. Необходимо отметить, что сайты порядка 2600 детских садов находятся в нефункциональном состоянии.

Также было выявлено, что из общей выборки детских садов (8970 дошкольных образовательных организаций) 8455 (94,3%) являются самостоятельными образовательными организациями, а 515 (5,7%) – являются структурными подразделениями более крупных образовательных организаций. Чаще всего в последнем случае, детские сады являются подразделениями общеобразовательных школ, начальных школ, средних образовательных школ, прогимназий и иных образовательных организаций.

Кроме итоговой оценки качества детских садов в рамках исследования существует возможность рассмотрения итоговых оценок по отдельным направлениям. Перейдем к их рассмотрению.

2. Оценка качества образования по направлению «психолого-педагогические условия, организация развивающей образовательной предметно-пространственной среды и обеспечение безопасности детей»

В таблице 2 отображены итоги оценки качества дошкольного образования по направлению «психолого-педагогические условия, организация развивающей образовательной предметно-пространственной среды и обеспечение безопасности детей».

Таблица 2

Оценки качества дошкольного образования по направлению «психолого-педагогические условия, организация развивающей образовательной предметно-пространственной среды и обеспечение безопасности детей»

Регионы	Количество детских садов	Оценка			
		«отлично» (значение в распределении и 75%-100%)	«хорошо» (значение в распределении и 50%-75%)	«удовл.» (значение в распределении и 25%-50%)	«неудовл.» (значение в распределении 0%-25%)
Сводный	8970	0	3088 д/с (34,4%)	5721 д/с (63,8%)	161 д/с (1,8%)
Амурская область	19		11 д/с (57,9%)	7 д/с (36,8%)	1 д/с (5,3%)
Архангельская область	94	0	29 д/с (30,9%)	65 д/с (69,1%)	0
Астраханская область	1	0	0	1 д/с (100%)	0
Белгородская область	81	0	52 д/с (64,2%)	29 д/с (35,8%)	0
Брянская область	13	0	3 д/с (23,1%)	10 д/с (76,9%)	0
Владимирская область	32	0	19 д/с (59,4%)	13 д/с (40,6%)	0
Волгоградская область	454	0	133 д/с (29,3%)	318 д/с (70%)	3 д/с (0,7%)
Вологодская область	3	0	0	3 д/с (100%)	0
Воронежская область	92	0	47 д/с (51,1%)	45 д/с (48,9%)	0
Иркутская область	293	0	83 д/с (28,3%)	189 д/с (64,5%)	21 д/с (7,2%)
Калининградская область	2	0	0	1 д/с (50%)	1 д/с (50%)
Калужская	7	0	0	7 д/с	0

область				(100%)	
Камчатский край	63	0	11 д/с (17,4%)	51 д/с (81%)	1 д/с (1,6%)
Кировская область	1	0	0	1 д/с (100%)	0
Костромская область	83	0	26 д/с (31,3%)	47 д/с (56,6%)	10 д/с (12,1%)
Красноярский край	67	0	28 д/с (41,8%)	39 д/с (58,2%)	0
Курская область	255	0	79 д/с (31%)	168 д/с (65,9%)	8 д/с (3,1%)
Ленинградская область	382	0	183 д/с (47,9%)	199 д/с (52,1%)	0
Липецкая область	322	0	126 д/с (39,1%)	193 д/с (59,8%)	3 д/с (0,9%)
Московская область	1905	0	676 д/с (35,5%)	1195 д/с (62,7%)	34 д/с (1,8%)
Мурманская область	225	0	59 д/с (26,2%)	164 д/с (72,9%)	2 д/с (0,9%)
Ненецкий автономный округ	23	0	13 д/с (56,5%)	10 д/с (43,5%)	0
Новгородская область	108	0	60 д/с (55,6%)	47 д/с (43,5%)	1 д/с (0,9%)
Новосибирская область	74	0	45 д/с (60,8%)	29 д/с (39,2%)	0
Оренбургская область	531	0	94 д/с (17,7%)	423 д/с (79,7%)	14 д/с (2,6%)
Орловская область	21	0	9 д/с (42,9%)	12 д/с (57,1%)	0
Пензенская область	119	0	37 д/с (31,1%)	82 д/с (68,9%)	0
Пермский край	232	0	116 д/с (50%)	113 д/с (48,7%)	3 д/с (1,3%)
Псковская область	63	0	11 д/с (17,4%)	52 д/с (82,6%)	0
Республика Адыгея	1	0	0	1 д/с (100%)	0
Республика Бурятия	6	0	1 д/с (16,7%)	4 д/с (66,6%)	1 д/с (16,7%)
Республика Дагестан	103	0	9 д/с (8,7%)	90 д/с (87,4%)	4 д/с (3,9%)
Республика Калмыкия	1	0	0	1 д/с (100%)	0
Республика Карелия	67	0	6 д/с (9%)	58 д/с (86,6%)	3 д/с (4,4%)
Республика Коми	11	0	5 д/с (45,5%)	6 д/с (54,5%)	0
Республика Крым	21	0	6 д/с (28,6%)	15 д/с (71,4%)	0
Республика Марий Эл	221	0	64 д/с (29%)	154 д/с (69,7%)	3 д/с (1,3%)
Республика Татарстан	2	0	1 д/с (50%)	1 д/с (50%)	0

Республика Тыва	2	0	1 д/с (50%)	1 д/с (50%)	0
Республика Хакасия	57	0	21 д/с (36,8%)	36 д/с (63,2%)	0
Ростовская область	163	0	29 д/с (17,8%)	126 д/с (77,3%)	8 д/с (4,9%)
Рязанская область	320	0	97 д/с (30,3%)	222 д/с (69,4%)	1 д/с (0,3%)
Самарская область	8	0	3 д/с (37,5%)	5 д/с (62,5%)	0
Санкт-Петербург	233	0	117 д/с (50,2%)	115 д/с (49,4%)	1 д/с (0,4%)
Сахалинская область	3	0	1 д/с (33,3%)	2 д/с (66,7%)	0
Свердловская область	222	0	71 д/с (32%)	140 д/с (63,1%)	11 д/с (4,9%)
Ставропольский край	414	0	178 д/с (43%)	235 д/с (56,8%)	1 д/с (0,2 %)
Тамбовская область	30	0	13 д/с (43,3%)	16 д/с (53,4%)	1 д/с (3,3%)
Тверская область	328	0	95 д/с (29%)	233 д/с (71%)	0
Томская область	177	0	91 д/с (51,4%)	85 д/с (48%)	1 д/с (0,6%)
Тульская область	2	0	0	2 д/с (100%)	0
Удмуртская Республика	26	0	8 д/с (30,8%)	18 д/с (69,2%)	0
Ульяновская область	68	0	15 д/с (22,1%)	52 д/с (76,5%)	1 д/с (1,4%)
Челябинская область	284	0	74 д/с (26,1%)	201 д/с (70,8%)	9 д/с (3,1 %)
Чувашская республика	334	0	126 д/с (37,7%)	200 д/с (59,9%)	8 д/с (2,4%)
ЯНАО	164	0	75 д/с (45,7%)	84 д/с (51,2%)	5 д/с (3,1%)
Ярославская область	137	0	31 д/с (22,6%)	105 д/с (76,7%)	1 д/с (0,7%)

Как можно видеть в данной таблице, большинство детских садов, участвующих в исследовании, по направлению «психолого-педагогические условия, организация развивающей образовательной предметно-пространственной среды и обеспечение безопасности детей» получили оценку «удовлетворительно» (63,8%). Около трети дошкольных образовательных организаций (34,4%) показали результаты соответствующие диапазону оценки «хорошо». Также 1,8% детских садов показали низкие результаты по данному направлению и получили оценку

«неудовлетворительно». Ни один из детских садов охваченных исследованием не получил оценку «отлично».

Результаты по данному направлению условно разделить на две группы:

а) Регионы, детские сады которых соответствуют оценке «хорошо». К данной группе можно отнести регионы, в которых количество детских садов соответствующих оценке «хорошо» превышает 50% от всех дошкольных образовательных организаций региона участвующих в исследовании.

б) Регионы, детские сады которых соответствуют оценке «удовлетворительно». К данной группе относятся регионы, в которых большинство детских садов-участников исследования соответствуют диапазону оценки «удовлетворительно». Следует отметить, что чем ниже результаты будут у регионов, попавших в данную группу, тем лучше итоговые показатели по рассматриваемому направлению, так как снижение количества детских садов с оценкой «удовлетворительно» автоматически означает, что увеличивается количество детских садов с оценкой «хорошо».

Среди регионов первой группы можно выделить те, у которых показатели наиболее высоки. Так, лидером по рассматриваемому направлению являются Белгородская область и Новосибирская область – 64,2% и 60,8% дошкольных организаций из этих субъектов Российской Федерации соответственно, получили оценку «хорошо». Также к группе «регионов-лидеров» можно отнести Владимирскую область, в которой 59,4% детских садов оценены «хорошо», Амурскую область – 57,9% детских садов с данной оценкой. В выборке детских садов Ненецкого автономного округа 56,5% получили оценку «хорошо», в Новгородской области – 55,6%, в Томской области – 51,4%, в Воронежской области – 51,1% и в Санкт-Петербурге – 50,2%.

Результаты выборки детских садов из Пермского края находятся на границе двух выше обозначенных групп – 48,7% дошкольных образовательных организаций этого региона получили оценку «хорошо», а

50% – оценку «удовлетворительно». При этом также 1,3% были оценены «неудовлетворительно».

Схожая ситуация и по Республикам Татарстан и Тыва – 50% детских садов в этих субъектах Российской Федерации оценены «хорошо», а 50% – оценены «удовлетворительно». При этом необходимо отметить, что данные регионы представляют всего по два детских сада, поэтому о высокой статистической достоверности результатов в данном случае говорить не приходится.

Среди регионов второй выделенной нами группы несколько из них продемонстрировали стопроцентный результат. Сразу отметим, что выборка по данным регионам невелика – от одного до трех детских садов (в Калужской области – семь детских садов), поэтому в статистическом плане данные результаты не являются показательными. К числу таких регионов относятся: Вологодская область, Тульская область, Астраханская область, Кировская область, а также Республика Адыгея и Республика Калмыкия.

Среди других регионов группы, наиболее высокие показатели зафиксированы по таким регионам как: Республика Дагестан, в которой 87,4% детских садов получили оценку «удовлетворительно», Республика Карелия, 86,6% дошкольных образовательных организаций в которой также получили аналогичную оценку и Псковская область, в которой «удовлетворительно» были оценены 82,6% детских садов.

Также довольно высокие результаты в этой группе у таких регионов, как Оренбургская область, в которой 79,7% дошкольных образовательных организаций получили оценку «удовлетворительно», Ростовская область, в которой 77,3% детских садов с оценкой «удовлетворительно», Брянская область, в которой 76,9% детских садов с данной оценкой, Ярославская область, в которой 76,7% дошкольных образовательных организаций с такой же оценкой, Ульяновская область, почти с таким же показателем (76,5%). В Мурманской области 72,9% детских садов находятся в диапазоне оценки

«удовлетворительно», в Республике Крым 71,4% детских садов находятся в данном оценочном диапазоне, в Тверской области аналогично оцененных детских садов – 71% от региональной выборки исследования, в Челябинской области – 70,8% детских садов обладают данной оценкой.

Более низкие показатели наблюдаются у таких регионов как Волгоградская область, в которой 70% дошкольных образовательных организаций получили оценку «удовлетворительно» и Республика Марий Эл с показателями оценки «удовлетворительно» равными 69,7%. Показатели Рязанской области немного ниже – 69,4% детских садов с оценкой «удовлетворительно». В Удмуртской Республике 69,2% дошкольных образовательных организаций получили оценку «удовлетворительно», в Архангельской области показатели ниже на одну десятую процента – 69,1%. В Пензенской области 68,9% детских садов получили данную оценку.

В Сахалинской области 66,7% детских садов также получили оценку «удовлетворительно», однако в этом регионе выборка состояла всего из трех детских садов. В республике Бурятия почти аналогичные результаты – 66,6% детских садов с оценкой «удовлетворительно», но выборка также невелика – всего шесть детских садов.

В Иркутской области 64,5% детских садов соответствуют оценке «удовлетворительно», а 28,3% – оценке «хорошо». Схожие результаты в Курской области, где ситуация более положительная – 65,9% детских садов с оценкой «удовлетворительно» и 31% с оценкой «хорошо». В Самарской области 62,5% детских садов (пять из восьми) получили удовлетворительную оценку.

В Республике Хакасия 63,2% дошкольных образовательных организаций из общей выборки по региону находятся в диапазоне оценки «удовлетворительно», а 36,8% – в диапазоне оценки «хорошо». В Свердловской области ситуация тоже примерно схожая – 63,1% дошкольных образовательных организаций с оценкой «удовлетворительно» и 32% – с

оценкой «хорошо». В Московской области 62,7% детских садов оценены «удовлетворительно», а 35,5% – «хорошо».

В остальных регионах данной группы, показатели более низкие, а значит общая ситуация более положительная. Так, в Чувашской Республике 59,9% детских садов были оценены «удовлетворительно», а 37,7% – были оценены «хорошо». Очень схожие результаты были зафиксированы в Липецкой области, где 59,8% дошкольных образовательных организаций получили оценку «удовлетворительно» и 39,1% – оценку «хорошо». В Красноярском крае 58,2% детских садов были оценены «удовлетворительно», а 41,8% – «хорошо». Из 21 участвующего в исследовании детского сада Орловской области 57,1% получили оценку «удовлетворительно», а 42,9% – оценку «хорошо». В Ставропольском крае 56,8% детских садов соответствовали диапазону удовлетворительной оценке, а 43% – диапазону оценки «хорошо». В Костромской области доля дошкольных образовательных организаций с оценкой «удовлетворительно» равна 56,6%, а с оценкой «хорошо» – 31,3%, однако в регионе относительно большое количество детских садов, у которых по рассматриваемому направлению «неудовлетворительная» оценка – 12,1%. Из всех регионов охваченных исследованием это один самых высоких неудовлетворительных показателей.

Из одиннадцати детских садов, представляющих в исследовании Республику Коми, 54,5% получили оценку «удовлетворительно», а 45,5% получили оценку «хорошо». Из 30 детских садов Тамбовской области удовлетворительную оценку получили 53,4% дошкольных образовательных организаций, а 43,3% – оценку «хорошо».

Из регионов, входящих во вторую группу, наиболее благоприятные результаты в Ленинградской области, 52,1% детских садов в выборке которой оценены «удовлетворительно» и 47,9% оценены «хорошо», а также в

Ямало-Ненецком автономном округе, 51,2% детских садов которого получили оценку «удовлетворительно», а 45,7% – оценку «хорошо».

Формально, самые низкие показатели у Калининградской области, 50% детских садов которой в диапазоне оценки «удовлетворительно» и 50% в диапазоне оценки «неудовлетворительно». Однако данный регион представлен в исследовании всего двумя дошкольными образовательными организациями, поэтому такие статистические выводы во многом условны.

Теперь перейдем к рассмотрению итогов оценки качества дошкольного образования по направлению «кадровые условия».

3. Оценка качества образования по направлению «кадровые условия»

В таблице 3 отображены итоги оценки качества дошкольного образования по направлению «кадровые условия».

Таблица 3

Оценки качества дошкольного образования по направлению по направлению «кадровые условия»

Регионы	Количество детских садов	Оценка			
		«отлично» (значение в распределении и 75%-100%)	«хорошо» (значение в распределении и 50%-75%)	«удовл.» (значение в распределении и 25%-50%)	«неудовл.» (значение в распределении 0%-25%)
Сводный	8970	0	0	14 д/с (0,2%)	8956 д/с (99,8%)
Амурская область	19	0	0	0	19 д/с (100%)
Архангельская область	94	0	0	0	94 д/с (100%)
Астраханская область	1	0	0	0	1 д/с (100%)
Белгородская область	81	0	0	0	81 д/с (100%)
Брянская область	13	0	0	0	13 д/с (100%)
Владимирская область	32	0	0	0	32 д/с (100%)
Волгоградская область	454	0	0	2 д/с (0,4%)	452 д/с (99,6%)
Вологодская область	3	0	0	0	3 д/с (100%)
Воронежская область	92	0	0	0	92 д/с (100%)
Иркутская область	293	0	0	0	293 д/с (100%)
Калининградская область	2	0	0	0	2 д/с (100%)
Калужская область	7	0	0	0	7 д/с (100%)
Камчатский край	63	0	0	0	63 д/с (100%)
Кировская область	1	0	0	0	1 д/с (100%)
Костромская область	83	0	0	0	83 д/с (100%)
Красноярский край	67	0	0	0	67 д/с (100%)
Курская область	255	0	0	0	255 д/с (100%)

Ленинградская область	382	0	0	0	382 д/с (100%)
Липецкая область	322	0	0	0	322 д/с (100%)
Московская область	1905	0	0	4 д/с (0,2%)	1901 д/с (99,8%)
Мурманская область	225	0	0	0	225 д/с (100%)
Ненецкий автономный округ	23	0	0	0	23 д/с (100%)
Новгородская область	108	0	0	0	108 д/с (100%)
Новосибирская область	74	0	0	0	74 д/с (100%)
Оренбургская область	531	0	0	1 д/с (0,2%)	530 д/с (99,8%)
Орловская область	21	0	0	0	21 д/с (100%)
Пензенская область	119	0	0	0	119 д/с (100%)
Пермский край	232	0	0	0	232 д/с (100%)
Псковская область	63	0	0	0	63 д/с (100%)
Республика Адыгея	1	0	0	0	1 д/с (100%)
Республика Бурятия	6	0	0	0	6 д/с (100%)
Республика Дагестан	103	0	0	0	103 д/с (100%)
Республика Калмыкия	1	0	0	0	1 д/с (100%)
Республика Карелия	67	0	0	1 д/с (1,5%)	66 д/с (98,5%)
Республика Коми	11	0	0	0	11 д/с (100%)
Республика Крым	21	0	0	0	21 д/с (100%)
Республика Марий Эл	221	0	0	1 д/с (0,5%)	220 д/с (99,5%)
Республика Татарстан	2	0	0	0	2 д/с (100%)
Республика Тыва	2	0	0	0	2 д/с (100%)
Республика Хакасия	57	0	0	0	57 д/с (100%)
Ростовская область	163	0	0	0	163 д/с (100%)
Рязанская область	320	0	0	0	320 д/с (100%)
Самарская область	8	0	0	0	8 д/с (100%)
Санкт-	233	0	0	0	233 д/с

Петербург					(100%)
Сахалинская область	3	0	0	0	3 д/с (100%)
Свердловская область	222	0	0	1 д/с (0,5%)	221 д/с (99,5%)
Ставропольский край	414	0	0	1 д/с (0,2%)	413 д/с (99,8%)
Тамбовская область	30	0	0	0	30 д/с (100%)
Тверская область	328	0	0	1 д/с (0,3%)	327 д/с (99,7%)
Томская область	177	0	0	0	177 д/с (100%)
Тульская область	2	0	0	0	2 д/с (100%)
Удмуртская Республика	26	0	0	0	26 д/с (100%)
Ульяновская область	68	0	0	1 д/с (1,5%)	67 д/с (98,5%)
Челябинская область	284	0	0	1 д/с (0,3%)	283 д/с (99,7%)
Чувашская республика	334	0	0	0	334 д/с (100%)
ЯНО	164	0	0	0	164 д/с (100%)
Ярославская область	137	0	0	0	137 д/с (100%)

Как можно видеть в данной таблице, 99,8% детских садов, участвовавших в исследовании, получили по направлению «кадровые условия» оценку «неудовлетворительно». Лишь 14 (0,2%) дошкольных образовательных организаций из почти девяти тысяч, участвовавших в исследовании, соответствуют оценке «удовлетворительно». Только один детский сад из Московской области (МБДОУ «Детский сад №37») близко приблизился к нижней границе значения оценки «хорошо», показав лучший результат среди всех остальных садов с итоговым значением в 47,2%.

Перейдем к рассмотрению итогов по направлению «дополнительные услуги для детей, посещающих детский сад».

4. Оценка качества образования по направлению «дополнительные услуги для детей, посещающих детский сад»

В таблице 4 отображены итоги оценки качества дошкольного образования по направлению «дополнительные услуги для детей, посещающих детский сад».

Таблица 4

Оценки качества дошкольного образования по направлению «дополнительные услуги для детей, посещающих детский сад»

Регионы	Количество детских садов	Оценка			
		«отлично» (значение в распределении и 75%-100%)	«хорошо» (значение в распределении и 50%-75%)	«удовл.» (значение в распределении и 25%-50%)	«неудовл.» (значение в распределении 0%-25%)
Сводный	8970	0	1 д/с (0,01%)	5811 д/с (64,8%)	3158 д/с (35,2%)
Амурская область	19	0	0	6 д/с (31,6%)	13 д/с (68,4%)
Архангельская область	94	0	0	82 д/с (87,2%)	12 д/с (12,8%)
Астраханская область	1	0	0	0	1 д/с (100%)
Белгородская область	81	0	0	52 д/с (64,2%)	29 д/с (35,8%)
Брянская область	13	0	0	6 д/с (46,2%)	7 д/с (53,8%)
Владимирская область	32	0	0	11 д/с (34,4%)	21 д/с (65,6%)
Волгоградская область	454	0	1 д/с (0,2%)	362 д/с (79,8%)	91 д/с (20%)
Вологодская область	3	0	0	3 д/с (100%)	0
Воронежская область	92	0	0	67 д/с (72,8%)	25 д/с (27,2%)
Иркутская область	293	0	0	142 д/с (48,5%)	151 д/с (51,5%)
Калининградская область	2	0	0	1 д/с (50%)	1 д/с (50%)
Калужская область	7	0	0	7 д/с (100%)	0
Камчатский край	63	0	0	48 д/с (76,2%)	15 д/с (23,8%)
Кировская область	1	0	0	1 д/с (100%)	0
Костромская область	83	0	0	42 д/с (50,6%)	41 д/с (49,4%)

Красноярский край	67	0	0	54 д/с (80,6%)	13 д/с (19,4%)
Курская область	255	0	0	197 д/с (77,3%)	58 д/с (22,7%)
Ленинградская область	382	0	0	275 д/с (72%)	107 д/с (28%)
Липецкая область	322	0	0	143 д/с (44,4%)	179 д/с (55,6%)
Московская область	1905	0	0	1520 д/с (79,8%)	385 д/с (20,2%)
Мурманская область	225	0	0	217 д/с (96,4%)	8 д/с (3,6%)
Ненецкий автономный округ	23	0	0	14 д/с (60,9%)	9 д/с (39,1%)
Новгородская область	108	0	0	13 д/с (12%)	95 д/с (88%)
Новосибирская область	74	0	0	51 д/с (68,9%)	23 д/с (31,1%)
Оренбургская область	531	0	0	201 д/с (37,8%)	330 д/с (62,2%)
Орловская область	21	0	0	18 д/с (85,7%)	3 д/с (14,3%)
Пензенская область	119	0	0	81 д/с (68,1%)	38 д/с (31,9%)
Пермский край	232	0	0	150 д/с (64,7%)	82 д/с (35,3%)
Псковская область	63	0	0	33 д/с (52,4%)	30 д/с (47,6%)
Республика Адыгея	1	0	0	0	1 д/с (100%)
Республика Бурятия	6	0	0	4 д/с (66,7%)	2 д/с (33,3%)
Республика Дагестан	103	0	0	43 д/с (41,8%)	60 д/с (58,2%)
Республика Калмыкия	1	0	0	1 д/с (100%)	0
Республика Карелия	67	0	0	7 д/с (10,5%)	60 д/с (89,5%)
Республика Коми	11	0	0	11 д/с (100%)	0
Республика Крым	21	0	0	17 д/с (80,9%)	4 д/с (19,1%)
Республика Марий Эл	221	0	0	38 д/с (17,2%)	183 д/с (82,8%)
Республика Татарстан	2	0	0	1 д/с (50%)	1 д/с (50%)
Республика Тыва	2	0	0	1 д/с (50%)	1 д/с (50%)
Республика Хакасия	57	0	0	35 д/с (61,4%)	22 д/с (38,6%)
Ростовская область	163	0	0	89 д/с (54,6%)	74 д/с (45,4%)
Рязанская	320	0	0	205 д/с	115 д/с

область				(64,1%)	(35,9%)
Самарская область	8	0	0	8 д/с (100%)	0
Санкт-Петербург	233	0	0	232 д/с (99,6%)	1 д/с (0,4%)
Сахалинская область	3	0	0	3 д/с (100%)	0
Свердловская область	222	0	0	101 д/с (45,5%)	121 д/с (54,5%)
Ставропольский край	414	0	0	191 д/с (46,1%)	223 д/с (53,9%)
Тамбовская область	30	0	0	16 д/с (53,3%)	14 д/с (46,7%)
Тверская область	328	0	0	220 д/с (67,1%)	108 д/с (32,9%)
Томская область	177	0	0	113 д/с (63,8%)	64 д/с (36,2%)
Тульская область	2	0	0	1 д/с (50%)	1 д/с (50%)
Удмуртская Республика	26	0	0	12 д/с (46,2%)	14 д/с (53,8%)
Ульяновская область	68	0	0	33 д/с (48,5%)	35 д/с (51,5%)
Челябинская область	284	0	0	199 д/с (70,1%)	85 д/с (29,9%)
Чувашская республика	334	0	0	192 д/с (57,5%)	142 д/с (42,5%)
ЯНАО	164	0	0	163 д/с (99,4%)	1 д/с (0,6%)
Ярославская область	137	0	0	78 д/с (56,9%)	59 д/с (43,1%)

Результаты оценки качества дошкольного образования по рассматриваемому направлению применительно к регионам можно условно разделить на две группы. К первой из них, «положительной», можно отнести регионы, в которых количество детских садов с оценкой «неудовлетворительно» не превышает 50%. Во второй группе, «отрицательной», количество дошкольных образовательных организаций с самой низкой оценкой превышает 50%.

Рассмотрим сначала показатели регионов «положительной» группы, в которую входит большее количество детских садов, нежели в «отрицательную». Самые лучшие, стопроцентные показатели, у таких регионов как Вологодская, Калужская, Кировская, Самарская и Сахалинская области, Республики Коми и Калмыкия. При этом необходимо отметить, что

выборка в данных регионах довольно мала. Например, самая большая среди перечисленных регионов выборка в Республике Коми составляет всего 11 детских садов, поэтому статистическая достоверность данных показателей не может быть охарактеризована с точки зрения достаточной надежности.

Среди прочих регионов данной группы лучшие показатели у Санкт-Петербурга и Ямало-Ненецкого автономного округа – 99,6% и 99,4% детских садов из которых соответственно, входят в диапазон удовлетворительной оценке (все детские сады кроме одного в обоих случаях). Чуть ниже показатели у детских садов Мурманской области – 96,4%.

Также очень хорошие результаты показали такие регионы как Архангельская область и Орловская область 87,2% и 85,7% дошкольных образовательных организаций в которых соответственно, получили положительную оценку. И если выборка по Орловской области невелика (21 детский сад), то выборка по Архангельской области составляет 94 детских сада, что позволяет говорить о большей статистической надежности данных.

Немного ниже результаты, полученные по Республике Крым (80,9%), по Красноярскому краю (80,6%), по Московской области (79,8%) и по Волгоградской области (79,8%). При этом необходимо отметить, что единственный детский сад (структурное подразделение «Дюймовочка» МОУ «Начальная школа, реализующая адаптированные образовательные программы для детей с нарушением зрения №2 Ворошиловского района Волгограда») из всей выборки исследования получивший оценку «хорошо», относится именно к Волгоградской области.

Хорошие показатели также зафиксированы и по Московской области – 79,5% детских садов находятся в диапазоне положительной оценки, что при самой большой выборке из всех регионов-участников (1905 детских садов) является весьма существенным результатом. Схожие результаты получены по Курской области – 77,3%, Камчатскому краю – 76,2%, Воронежской

области – 72,8%, Ленинградской области – 72% и Челябинской области – 70,1%.

Результаты остальных регионов расположены ближе к пятидесятипроцентному «экватору» разделения групп с «положительным» и «отрицательным» результатами.

Так, в Новосибирской области 68,9% из детских садов, участвующих в исследовании от данного региона, соответствуют положительной оценке. В Пензенской области эта цифра составила 68,1%, в Тверской области – 67,1%, в Республике Бурятия – 66,7% (однако, при этом выборка составила всего 6 детских садов), в Пермской крае – 64,7%, в Белгородской области – 64,2%, в Рязанской области – 64,1%, в Томской области – 63,8%, в Республике Хакасия – 61,4%, в Ненецком автономном округе – 60,9%.

Наиболее низкие результаты в данной группе продемонстрировали детские сады из Чувашской республики (оценки лишь 57,5% детских садов соответствуют диапазону «удовлетворительно», Ярославской области (56,9% детских садов оцениваются положительно), Ростовской области («удовлетворительно» оцениваются 54,6% детских садов), Псковской области (52,4% детских садов оцениваются «удовлетворительно») и Тамбовской области («удовлетворительно» оцениваются 53,3% детских садов).

Практически на «границе» между группами находятся показатели детских садов Костромской области – 50,6% из которых соответствует оценке «удовлетворительно», а 49,4% – оценке «неудовлетворительно».

Несколько регионов показали результат, который нельзя отнести к той или иной группе. Так 50% детских садов таких субъектов Российской Федерации, как Калининградская область, Республика Татарстан, Республика Тыва и Тульская область соответствуют диапазону оценки «удовлетворительно», а другие 50% – диапазону оценки «неудовлетворительно». При этом необходимо отметить, что исследовательская

выборка в данных четырех регионах включала в себя во всех случаях всего по два детских сада.

Теперь перейдем к рассмотрению показатели регионов «отрицательной» группы. Самые лучшие результаты внутри данной группы у детских садов из таких регионов как Ульяновская область и Иркутская область, у которых одинаковое количество (48,5%) детских садов входят в диапазон удовлетворительной оценки. Также одинаковые результаты у Удмуртской Республики и Брянской области 46,2% дошкольных образовательных организаций в которых оценены «удовлетворительно». У Ставропольского края почти такие же результаты – 46,1% детских садов из региональной выборки также оцениваются оценкой «удовлетворительно». Еще немного ниже результаты у таких субъектов Российской Федерации как Свердловская область (45,5% детских садов оцениваются «удовлетворительно»), Липецкая область (44,4% детских садов оцениваются «удовлетворительно») и Республика Дагестан (41,8% детских садов получили оценку «удовлетворительно»).

Более низкие результаты были показаны в таких регионах как Оренбургская область (только 37,8% дошкольных образовательных организаций получили удовлетворительную оценку), Владимирская область (34,4% детских садов оценены «удовлетворительно») и Амурская область, в которой 31,6% детских садов имели аналогичную оценку.

В остальных регионах результаты самые низкие среди всех регионов-участников исследования. Так, в Республике Марий Эл всего 17,2% детских садов оценены «удовлетворительно», а основная масса имеют неудовлетворительную оценку. В Новгородской области из всех дошкольных образовательных организаций, охваченных исследованием, оценку «удовлетворительно» получили только 12% детских садов. В Республике Карелия их относительное количество было еще меньшим – только 10,5% от участвующих в исследовании детских садов.

Республика Адыгея и Астраханская область в описываемом исследовании представлены всего одной дошкольной образовательной организацией в обоих случаях. К сожалению, в рамках направления «дополнительные услуги для детей, посещающих детский сад», оба эти детских сада получили оценку «неудовлетворительно», обеспечив данным регионам стопроцентную «отрицательную» статистику.

Выводы

Таким образом, благодаря проведенной оценке качества дошкольного образования, можно сделать выводы о том, что в целом ситуация довольно далека от положительной. Общая оценка далека от максимально возможной, отдельные оценки по направлениям также весьма низкие. И если по направлению оценки «психолого-педагогические условия, организация развивающей образовательной предметно-пространственной среды и обеспечение безопасности детей» ситуация выглядит более положительной, то по направлению «дополнительные услуги для детей, посещающих детский сад» она заметно хуже, а по направлению «кадровые условия» получено много низких оценок.

Таким образом, по направлению оценки «психолого-педагогические условия, организация развивающей образовательной предметно-пространственной среды и обеспечение безопасности детей» были следующие негативные и позитивные показатели.

В разряд «негативных» показателей попали следующие:

– Показатель «количество штатных педагогов-психологов» – лишь 4410 (49,2 %) детских садов из 8970 имеют в штате педагога-психолога, что в среднем составляет 0,69 специалиста на один детский сад.

– Показатель «наличие архитектурно-планировочных условий для обучения и воспитания детей с ограниченными возможностями здоровья

(ОВЗ)» - лишь 2837 (31,6%) детских садов из 8970 имеют в наличие данные условия.

– Показатель «наличие замечаний со стороны органов Роспотребнадзора по исполнению СанПиН» - 4789 (53,4%) детских садов из 8970 получил замечания со стороны данных органов за прошлый учебный год.

– Показатель «наличие замечаний со стороны органов Роспотребнадзора и учредителя по организации питания» - 4307 (48%) детских садов из 8970 имеют замечания со стороны данных органов за прошлый учебный год.

– Показатель «наличие замечаний со стороны органов противопожарного надзора» - 3755 (41,9%) детских садов из 8970 получил замечания со стороны данных органов за прошлый учебный год.

В разряд «позитивных» показателей попали следующие:

– Показатель «наличие огороженной территории для прогулок» - 8868 (98,86%) детских садов из 8970 имеют огороженную территорию для прогулок.

– Показатель «применение компьютеров и электронных средств в образовательной деятельности» - 7949 (88,6%) детских садов из 8970 применяют компьютеры и электронные средства в образовательной деятельности.

По направлению оценки «кадровые условия» были следующие негативные и позитивные показатели.

В разряд «негативных» показателей попали следующие:

– Показатель «количество педагогов со стажем работы от 0 до 5 лет» - на 8970 детских садов приходится всего 28391 специалист с таким стажем работы, что составило в среднем 3,2 педагога на каждый детский сад. Эти значение минимальное за все время исследований.

– Показатель «привлечение для работы в детском саду педагогов из учреждений дополнительного образования, культуры и спорта (при наличии договора между юридическими лицами)» - на 8970 детских садов пришлось лишь 1777 (19,8%), в которых практиковалось привлечение педагогов из других организаций.

В разряд «позитивных» показателей попали следующие:

– Показатель «количество педагогов с высшим педагогическим образованием, в том числе с высшим профильным (дошкольным) образованием» - 8282 (92,3 %) детских садов из 8970 укомплектованы педагогами с высшим педагогическим образованием – их среднее количество равно 9,5 педагога на один детский сад.

– Показатель «количество сотрудников учреждения, прошедших повышение квалификации в 2016 году» - из 8970 детских садов, в 8054 (89,8%) из них сотрудники прошли необходимые курсы повышения своей профессиональной квалификации в 2016 году – в среднем, 7,2 педагога на детский сад.

По направлению оценки «дополнительные услуги для детей, посещающих детский сад» были следующие негативные и позитивные показатели.

В разряд «негативных» показателей попали следующие:

– Показатель «количество детей, пользующихся дополнительными образовательными услугами бесплатно» - лишь 469313 (29,3%) детей из 1604524 посещающих 8970 детских садов пользуются бесплатно дополнительными образовательными услугами.

– Показатель «количество детских садов, оказывающих дополнительные не образовательные услуги» - лишь 965 (10,8) детских садов из 8970 оказывают дополнительные не образовательные услуги, а их общее количество равно 4554 на 8970 детских садов, что составляет в среднем 0,51 услуги на один детский сад.

– Показатель «количество детей, пользующихся дополнительными не образовательными услугами (например, медицинскими)» - лишь 118235 (7,4%) детей из 1604524 посещающих 8970 детских садов пользуются данными услугами.

– Показатель «количество детей, пользующихся дополнительными не образовательными услугами (например, медицинскими) бесплатно» - лишь 114433 (7,1%) детей из 1604524 посещающих 8970 детских садов пользуются бесплатно дополнительными не образовательными услугами.

Анализ контекстной информации позволил выявить следующие негативные и позитивные показатели.

В разряд «негативных» показателей попали следующие:

– Показатель «доставка детей в детский сад» - лишь 133 (1,5%) детских сада из 8970 осуществляют доставку детей в дошкольную образовательную организацию.

– Показатель «наличие бассейна» - лишь в 1140 (12,7%) детских садах из 8970 имеется данное помещение.

– Показатель «наличие зимнего сада» - лишь в 899 (10%) детских садах из 8970 имеется данное помещение.

– Показатель «наличие групп круглосуточного пребывания» - лишь 222 (2,5%) детских сада из 8970 имеют группы данного вида.

– Показатель «наличие групп кратковременного пребывания» - лишь 1198 (13,4%) детских садов из 8970 имеют группы данного вида.

В разряд «позитивных» показателей попал показатель «наличие медицинских сестер» - в 6727 (75%) детских садах из 8970 имеются медицинские сестры.

Учитывая общий объем региональной выборки и итоговую оценку качества, можно утверждать, что самые лучшие были получены такими регионами как Санкт-Петербург, Ленинградская область, Ставропольский край, а также Красноярский край.