



Муниципальное бюджетное дошкольное образовательное учреждение
«Детский сад № 8» города Сосновый Бор
(МБДОУ «Детский сад № 8»)

СОГЛАСОВАН

Общим собранием работников учреждения
Протокол № 44 от 17 апреля 2019 г.

УТВЕРЖДЕН

Приказом №100 од
от 17 апреля 2019 г.

Отчет
о результатах самообследования
за 2018 год

I. Аналитическая часть

Целями проведения самообследования ДООУ являются обеспечение доступности и открытости информации о деятельности ДООУ.

В процессе самообследования были проведены оценка образовательной деятельности, системы управления ДООУ, содержания и качества подготовки воспитанников, организация воспитательно-образовательного процесса, качества кадрового, учебно-методического, библиотечно-информационного обеспечения, материально-технической базы, функционирования внутренней системы оценки качества образования, анализ показателей деятельности ДООУ.

Муниципальное бюджетное дошкольное образовательное учреждение «Детский сад № 8» (далее - МБДОУ) введено в эксплуатацию в сентябре 1990 года в качестве ведомственной организации ЛАЭС « Детский ясли- сад № 5».

Адрес МБДОУ: Ленинградская область, город Сосновый Бор, улица Молодежная, д.50.

Учредителем МБДОУ является муниципальное образование Сосновоборский городской округ Ленинградской области.

От имени муниципального образования Сосновоборский городской округ Ленинградской области функции и полномочия учредителя осуществляет администрация муниципального образования Сосновоборский городской округ Ленинградской области.

ЛИЦЕНЗИЯ на осуществление образовательной деятельности: рег. № 035-16 от 09.02.2016г.

Режим работы Детского сада:
Детский сад работает 5 дней в неделю с 7.00 до 19.00 (12-ти часовой режим пребывания детей). Выходные: суббота, воскресенье, государственные праздничные дни.

Здание Детского сада построено по типовому проекту. Проектная мощность - 279 мест. Ближайшее окружение: МБОУ СОШ № 6,7, ДДТ, ЦРР № 15,19, МБДОУ «Детский сад №1».

В 2018 г. детский сад посещало 304 воспитанника в возрасте от 1 года до 7 лет.

В МБДОУ функционировало 16 групп:
4 группы – раннего возраста (с 1 года – 3 лет): 91ребенок
5 групп – обще развивающей направленности (с 3 лет - 7 лет): 117 детей
7 групп – компенсирующей направленности, из них:
5 групп – для детей с нарушением речи (с 5 лет до 7лет): 76 детей

2 группы – для детей с задержкой психического развития (с 5 лет до 7лет): 20 детей

II. Результаты анализа показателей деятельности

2.1. Система управления организации

Управление Учреждением осуществляется в соответствии с действующим законодательством и Уставом Учреждения, утверждённого Постановлением администрации муниципального образования Сосновоборский городской округ Ленинградской области № 2835 от 19.12.2016 г.

Управление Учреждением строится на принципах единоначалия и коллегиальности.

Непосредственное руководство Учреждением осуществляет прошедший соответствующую аттестацию Заведующий.

В Учреждении формируются коллегиальные органы управления:

- Управляющий совет
- Общее собрание работников Учреждения
- Педагогический совет

Деятельность коллегиальных органов регламентируется Уставом Учреждения и локальными нормативными актами.

Вывод: МБДОУ зарегистрировано и функционирует в соответствии с нормативными документами в сфере образования Российской Федерации. Структура и механизм управления дошкольным учреждением определяет его стабильное функционирование

2. 2. Образовательная деятельность

2.2.1. Содержание образовательной деятельности

Образовательная деятельность в Детском саду организована в соответствии с Федеральным законом от 29.12.2012 № 273-ФЗ «Об образовании в Российской Федерации», ФГОС дошкольного образования, СанПиН 2.4.1.3049-13 «Санитарно-эпидемиологические требования к устройству, содержанию и организации режима работы дошкольных образовательных организаций».

Реализуемые программы в 2018 году, их уровень, направленность:
Основная общеобразовательная программа- образовательная программа дошкольного образования МБДОУ «Детский сад № 8» разработана в соответствии с Федеральным государственным образовательным стандартом дошкольного образования (Приказ Министерства образования и науки РФ от 17 октября 2013 г. №1155), с учетом Примерной основной образовательной программы дошкольного образования, одобренной учебно- методическим объединением (протокол от 20 мая 2015г. № 2/ 15) и включенной в Реестр примерных основных образовательных программ Министерства просвещения Российской Федерации и включает:

1. Образовательная программа дошкольного образования МБДОУ «Детский сад № 8» с учетом образовательной программы дошкольного образования «Вдохновение» / Под редакцией И.Е. Федосовой
2. Адаптированная образовательная программа дошкольного образования для обучающихся с ограниченными возможностями здоровья (для детей с задержкой психического развития) с учетом Программы воспитания и обучения дошкольников с задержкой психического развития/ Л.Б.Баряева, И.Г.Вечканова, О.П.Гаврилушкина
3. Адаптированная образовательная программа дошкольного образования для обучающихся с ограниченными возможностями здоровья (для детей с тяжелым нарушением речи) с учетом Примерной образовательной программы дошкольного образования для детей с тяжелыми нарушениями речи (общим недоразвитием речи) / Автор Н.В. Нищева

Численность обучающихся в 2018 г.

(за счет бюджетных ассигнований федерального бюджета, бюджетов субъектов Российской Федерации, местных бюджетов) :

1. Образовательная программа дошкольного образования МБДОУ «Детский сад № 8» (срок обучения — 6 лет —208 воспитанников).
2. Адаптированная образовательная программа дошкольного образования для обучающихся с ограниченными возможностями здоровья (для детей с задержкой психического развития) (срок обучения— 2 года — 20 воспитанников)
3. Адаптированная образовательная программа дошкольного образования для обучающихся с ограниченными возможностями

здоровья (для детей с тяжелым нарушением речи) (срок обучения- 2 года — 76 воспитанников)

Обучение ведётся на русском языке.

В ДОУ реализуются современные образовательные программы и методики дошкольного образования, используются информационные технологии, создана комплексная система планирования образовательной деятельности с учетом направленности реализуемой образовательной программы, возрастных особенностей воспитанников, которая позволяет поддерживать качество подготовки воспитанников на достаточно высоком уровне.

Содержание программ соответствует основным положениям возрастной психологии и дошкольной педагогики; выстроено с учетом принципа интеграции образовательных областей в соответствии с возрастными возможностями и особенностями воспитанников, спецификой и возможностями образовательных областей.

Программы предусматривают решение программных образовательных задач в совместной деятельности взрослого и детей и самостоятельной деятельности детей не только в рамках непосредственно образовательной деятельности, но и при проведении режимных моментов в соответствии со спецификой дошкольного образования.

Содержательные части программ ДОУ составлены в соответствии с образовательными областями: «Физическое развитие», «Социально-коммуникативное развитие», «Познавательное развитие», «Художественно-эстетическое развитие», «Речевое развитие».

Реализация каждого направления предполагает решение специфических задач во всех видах детской деятельности, имеющих место в режиме дня дошкольного учреждения: режимные моменты, игровая деятельность; специально организованные традиционные и интегрированные занятия; индивидуальная и подгрупповая работа; самостоятельная деятельность детей; опыты, экспериментирование, проектная деятельность.

Адаптированные образовательные программы ДОУ для детей с ТНР и ЗПР — это комплексные программы по оказанию помощи детям, со специфическими расстройствами развития учебных навыков и общими расстройствами психологического развития, в освоении основной образовательной программы дошкольного образования. Программами предусматривается разностороннее развитие детей,

коррекция недостатков в их развитии. Это позволяет сформировать у дошкольников с ТНР и ЗПР различного генеза психологическую готовность к обучению в школе.

Отношения с социальными учреждениями

В течение 2018 года дошкольное образовательное учреждение поддерживало прочные отношения с социальными учреждениями :

- Детская поликлиника
- ТПМПК
- ЦРТ
- ДДТ
- Детская библиотека
- ДК «Строитель»
- Кукольный театр «Волшебный фонарь»
- Городской художественный музей
- Городской музей Славы

Дошкольное учреждение также осуществляет сотрудничество с МБОУ «СОШ №7». Права и обязанности регулируются договором. Совместно со школой разработан план мероприятий, предусматривающий тесный контакт воспитателей и учителей начальной школы, воспитанников дошкольного учреждения и учеников первого класса. В течение 2018 года:

- отслеживалась адаптация выпускников детского сада;
- проводилась диагностика готовности детей к школе;
- экскурсии различной направленности, праздники, спортивные мероприятия.

В ДК «Строитель» старшие дошкольники принимали участие в традиционном фестивале «Разноцветная весна» среди коллективов ДОУ города, посещали разнообразные развлекательные мероприятия. В выставочном зале музея Славы наши дети познакомились с различными выставками и сами принимали активное участие в выставках. Наши воспитанники посещали детскую библиотеку, Центр развития творчества, кукольный театр «Волшебный фонарь», сотрудники которых организовывали для детей различные праздники, игры, тематические беседы, развлечения.

Детский сад сотрудничает с детской поликлиникой. Такое взаимодействие помогает выявить и предупредить различные заболевания, оказать своевременную помощь детям.

ТПМПК проводит своевременное обследование детей с отклонениями в развитии по направлению ПМПк МБДОУ и дает рекомендации дальнейшего образовательного маршрута ребенка.

2.2.2 Организация образовательного процесса

Учебный план составлен в соответствии с современными дидактическими, санитарными и методическими требованиями, содержание выстроено в соответствии с ФГОС ДО. При составлении плана учтены предельно допустимые нормы учебной нагрузки.

Образовательная деятельность осуществляется в процессе организации различных видов детской деятельности, осуществляемой в ходе режимных моментов и образовательной деятельности совместно с педагогом, самостоятельной деятельности детей, взаимодействия с семьями воспитанников.

Образовательный процесс реализуется в адекватных дошкольному возрасту формах работы с детьми и проходит в различных видах детской деятельности: игре, исследовательской, проектной, творческой, экспериментировании и др. В течение 2018 года в методическом кабинете организовывались постоянно действующие выставки новинок методической литературы, тематические и по запросам педагогов, постоянно оформлялись стенды информации.

В ДОУ работает консультативная служба специалистов: учитель - логопед, дефектолог, психолог, инструктор по физкультуре, музыкальный руководитель, медсестра.

Организованная в ДОУ предметно-развивающая среда инициирует познавательную и творческую активность детей, предоставляет ребенку свободу выбора форм активности, обеспечивает содержание разных форм детской деятельности, безопасна и комфорта, соответствует интересам, потребностям и возможностям каждого ребенка, обеспечивает гармоничное отношение ребенка с окружающим миром.

Взаимодействие с родителями коллектив МБДОУ строит на принципах открытости и сотрудничества.

При этом решаются приоритетные задачи:

- повышение педагогической культуры родителей;
- приобщение родителей к участию в жизни детского сада;
- изучение семьи и установление контактов с ее членами для согласования воспитательного воздействия на ребенка.

Для решения этих задач используются различные формы работы:

- групповые родительские собрания, консультации, Дни открытых дверей
- Круглые столы
- Совместные творческие акции с детьми и родителями;
- анкетирование;
- наглядная информация;
- проведение совместных с родителями занятий, праздников;
- выставки совместных работ, и фото газет;
- участие родителей в Детском совете;
- мастер-классы для родителей и от родителей;
- совместные и индивидуальные семейные проекты

Мониторинг «Участие родителей в педагогическом процессе»

2016	2017	2018
87%	87%	87%

В период с 17.12.2018 по 21.12.2018 проводилось анкетирование родителей

(70% от общего количества семей) Получены следующие результаты:

- доля получателей услуг, положительно оценивающих доброжелательность и вежливость работников организации, – 99 процентов;
- доля получателей услуг, удовлетворенных компетентностью работников организации, – 98 процентов;
- доля получателей услуг, удовлетворенных материально-техническим обеспечением организации, – 93 процента;
- доля получателей услуг, удовлетворенных качеством предоставляемых образовательных услуг, – 97 процентов;
- доля получателей услуг, которые готовы рекомендовать организацию родственникам и знакомым, – 99 процентов.

Анкетирование родителей показало высокую степень удовлетворенности качеством предоставляемых услуг.

Высокий уровень доверия к ДОУ- 98 % родителей.

Вывод: мониторинг взаимодействия с родителями показывает эффективность внедрения современных форм взаимодействия с семьей в педагогический процесс МБДОУ и высокую степень удовлетворенности качеством предоставляемых услуг.

2.2.3 Качество подготовки обучающихся

На основании Федерального государственного образовательного стандарта дошкольного образования, утвержденного Приказом Министерства образования и науки Российской Федерации от 17.10.2013 № 1155, в целях оценки эффективности педагогических действий и лежащей в основе их дальнейшего планирования педагогами проводилась педагогическая диагностика индивидуального развития детей (в мае и сентябре) .

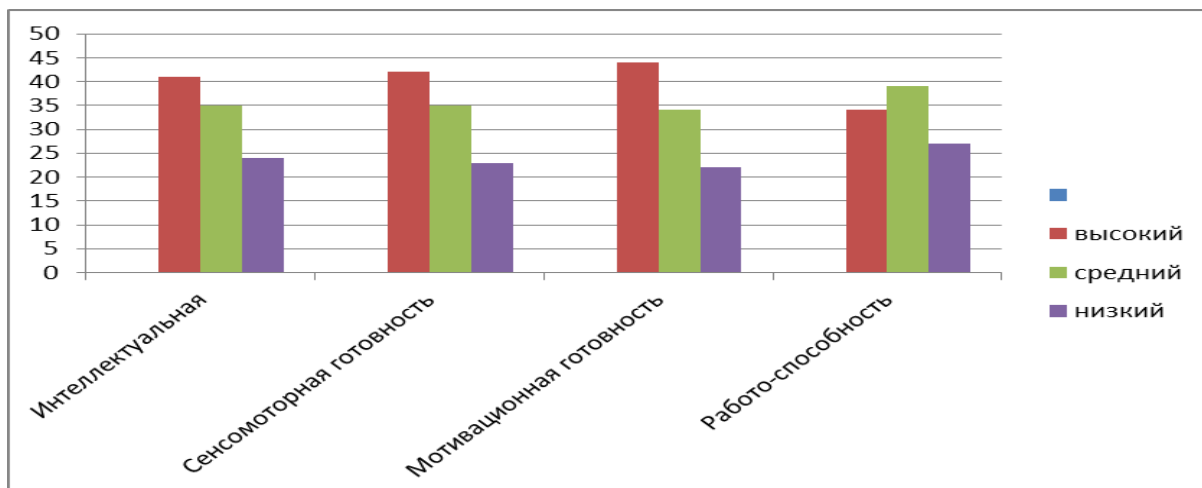
Готовность выпускников к обучению в школе характеризует достигнутый уровень психологического развития накануне поступления в школу.

Уровень подготовки воспитанников к обучению в школе.

Всего обследовано 71 выпускник, из них:

готовы к школьному обучению	готовы к школьному обучению с рекомендациями	не готовы к школьному обучению
68	3	-

показатели готовности к школьному обучению	Высокий уровень	Средний уровень	Низкий уровень
Интеллектуальная готовность:	41	35	24
Сенсомоторная готовность	42	35	23
Мотивационная готовность	44	34	22
Работоспособность	34	39	27



Результативность выпусков групп компенсирующей направленности:

1. Компенсирующие группы для детей с тяжелым нарушением речи

Результаты	Всего
Норма	39
Значительное улучшение	12
Улучшение	47
Незначительное улучшение	4
Без улучшения	-
Итого	72

2. Компенсирующие группы для детей с ЗПР

Результаты	Всего
Компенсация	7
Значительное улучшение	4
Улучшение	8
Незначительное улучшение	3
Без улучшения	-
Итого	25

Два воспитанника выбыли в течение учебного года из-за смены места жительства.

Рекомендовано продолжить обучение:

- В коррекционных группах для детей с речевой патологией – 30 человек;
- В коррекционных группах по программе ЗПР – 11 человек;
- Обучение по ООП НОО – 61 человек;
- Контроль логопеда школы – 7 человек;
- Занятия с логопедом школы – 13 человек.

Физкультурно-оздоровительная работа (подготовительная к школе группа):

физические качества	показатели	уровень развития	
		начало уч.года	конец уч.года
быстрота	бег на 30 м	В- 50 С-40 Н- 10	В- 60 С-35 Н- 5
скоростно-силовые качества	прыжки в длину с места	В- 30 С-40 Н- 30	В- 40 С-40 Н- 20
	прыжки в длину в высоту	В- 20 С-50 Н- 30	В- 30 С-40 Н- 30
	метание мешочка в даль (правой, левой рукой)	В- 50 С-30 Н- 20	В- 60 С-30 Н- 10
	бросок двумя руками набивного мяча, 1кг	В- 30 С-30 Н- 40	В- 40 С-40 Н- 20
гибкость	наклон вперед на гимнастической скамейке	В- 20 С-20 Н- 60	В- 40 С-40 Н- 20
выносливость	бег на выносливость 150 м	В- 50 С-40 Н- 10	В- 50 С-45 Н- 5
ловкость	бег на 10 м между предметами	В- 40 С-30 Н- 30	В- 40 С-40 Н- 20

Вывод: хорошие результаты достигнуты благодаря использованию в работе методов, способствующих развитию самостоятельности, познавательных интересов детей, созданию проблемно-поисковых ситуаций и обогащению предметно-развивающей среды.

Основная общеобразовательная программа дошкольного образования ДООУ реализуется в полном объеме.

Уровень достижений воспитанников ДООУ, реализующих образовательные программы дошкольного образования

- ▶ **Количество детей (%), характеризующихся высоким уровнем проявления компетенций**

начальная социальная компетентность ОО«Социально- коммуникативное развитие»			
		2017	2018
1	% достижений воспитанников раннего возраста	52%	42%
2	% достижений воспитанников младшего дошкольного возраста	61%	66%
3	% достижений воспитанников старшего дошкольного возраста	77%	95%
4	% достижений воспитанников компенсирующих групп	83/56%	72/47%

начальная информационная компетентность ОО«Познавательное развитие»			
		2017	2018
1	% достижений воспитанников раннего возраста	52%	53%
2	% достижений воспитанников младшего дошкольного возраста	58%	60%
3	% достижений воспитанников старшего дошкольного возраста	87%	82%
4	% достижений воспитанников компенсирующих групп	73/64%	81/38%

начальная коммуникативная компетентность ОО«Речевое развитие»			
		2017	2018
1	% достижений воспитанников раннего возраста	51%	42%
2	% достижений воспитанников младшего дошкольного возраста	62%	75%

3	% достижений воспитанников старшего дошкольного возраста	84%	90%
4	% достижений воспитанников компенсирующих групп	70/43%	76/50%

начальная деятельностная компетентность ОО«Художественно- эстетическое развитие»			
		2017	2018
1	% достижений воспитанников раннего возраста	53%	60%
2	% достижений воспитанников младшего дошкольного возраста	61%	62%
3	% достижений воспитанников старшего дошкольного возраста	74%	86%
4	% достижений воспитанников компенсирующих групп	89/66%	79/18%

начальная здоровье сберегающая компетентность ОО«Физическое развитие»			
		2017	2018
1	% достижений воспитанников раннего возраста	60%	64%
2	% достижений воспитанников младшего дошкольного возраста	68%	79%
3	% достижений воспитанников старшего дошкольного возраста	86%	96%
4	% достижений воспитанников компенсирующих групп	80/60%	90/48%

Достижения воспитанников:

название мероприятия	количество участников	уровень представления	результат
Конкурс чтецов	26	МБДОУ	участники
Выставки рисунков ДОУ (осень, зима, наш город)	14	МБДОУ	Сертификат участника
Конкурс театрализации	7	МБДОУ	дипломанты
Турнир по лыжным гонкам	35	МБДОУ	дипломанты
Конкурс искусств «Стихия»	1	Муниципальный	лауреат
Вокальный фестиваль «Зимняя фантазия»	3	Муниципальный	I, II место
«Сударушка Масленица»	40	Муниципальный	I место
Турнир по лыжным гонкам	1	Муниципальный	II место
Конкурс рисунков «Пожарная безопасность»	2	Муниципальный	дипломанты
Футбольный турнир «Азбука спорта»	2	Региональный	II место
«Мини – мисс Соснового Бора»	1	Муниципальный	лауреат
«Сосновоборский медвежонок»	14	Муниципальный	участник
Соревнование по спортивной гимнастике «Балтийские звездочки»	1	Региональный	II место
Турнир по дзюдо	1	Региональный	III место

2.3. Качество кадрового обеспечения

Работа с кадрами была направлена на повышение профессионализма, творческого потенциала педагогической культуры педагогов, оказание методической помощи педагогам. Составлен план прохождения аттестации, повышения квалификации педагогов.

Дошкольное образовательное учреждение в 2018 году укомплектовано кадрами на 100%.

Численность педагогических работников: 44

Из них:

- высшее образование – 24 человека (55 %)
- среднее профессиональное образование – 20 человек (45 %)

из них имеют:

- высшую квалификационную категорию: 20 (45 %)
аттестованы 2018 году - 3 (7 %)

- первую квалификационную категорию: 13 (30 %) аттестованы 2018 году – 1 (2 %)
- аттестованы на соответствие занимаемой должности: 6 (14%) аттестованы 2018 году – 1(2 %)
- без категории: 10 (22%)

Повышение квалификации педагогическими и руководящими работниками:

1. Повышение квалификации в 2018 году : 4- курсы ЛОИРО; 2- курсы ЛГУ им. А.С.Пушкина; 4- курсы ЦИТ.
2. 3 педагога получают высшее педагогическое образование

Распространение педагогического опыта

№	Кол- во педагогов	Мероприятие	Уровень
1	5	Межрегиональная интернет-конференция «Программа математического развития «Мате: плюс», как инструмент реализации Концепции математического образования в России на дошкольном уровне»	Региональный
2	4	Городской семинар: «Роль педагога в социально- коммуникативном и речевом развитии»	Муниципальный
3	4	XIII научно-практическая конференция «Современные технологии в образовании»	Муниципальный
4	2	Мастер – класс в рамках КПК ЛОИРО	Региональный
5	1	Открытое занятие в рамках КПК ЛОИРО	Региональный
6	3	Консультация для педагогов ДОУ «Здоровье сберегающие технологии»	ДОУ
7	1	Мастер – класс для старших воспитателей города в рамках работы городского методического кабинета	Муниципальный
8	1	Международная научно- практическая конференция с международным участием	Международный

		«Школа радости: вчера. Сегодня, завтра», посвященной 100-летию со дня рождения В.А. Сухомлинского.	
9	2	Межрегиональная научно – практическая конференция «Качество дошкольного образования в условиях реализации ФГОС. Региональный компонент»	Региональный
10	2	Международная научно- практическая конференция «Ценностные ориентиры современного образования»	Международный

Вывод: педагоги детского сада постоянно повышают свой профессиональный уровень, посещают методические объединения, знакомятся с опытом работы своих коллег и других дошкольных учреждений, обобщают опыт и делятся им с коллегами. Все это в комплексе дает хороший результат в организации педагогической деятельности и улучшении качества образования и воспитания дошкольников.

2.4. Материально-техническая база

Оценка учебно-методического и библиотечно-информационного обеспечения

В дошкольном учреждении создана материально-техническая база для жизнеобеспечения и развития детей, ведется систематически работа по созданию предметно-развивающей среды. Здание детского сада светлое, имеется центральное отопление, вода, канализация, сантехническое оборудование в удовлетворительном состоянии. Во всех группах имеются отдельные спальные комнаты .

В детском саду имеются: групповые помещения- 16, кабинеты учителя – логопеда- 5, учителя- дефектолога - 2, кабинет психолога, сенсорная комната, музыкальный зал, физкультурный зал, зал ЛФК, бассейн, зимний сад, кабинет заведующего, методический кабинет, пищеблок, прачечная- 2, медицинский кабинет, изолятор, процедурный кабинет, кабинет массажа.

Все кабинеты оформлены. При создании предметно-развивающей среды воспитатели учитывают возрастные, индивидуальные особенности детей своей группы. Оборудованы групповые комнаты,

включающие игровую, познавательную, обеденную зоны. Группы постоянно пополняются современным игровым оборудованием, интерактивными комплексами, современными информационными стендами. Предметная среда всех помещений оптимально насыщена, выдержана мера «необходимого и достаточного» для каждого вида деятельности, представляет собой «поисковое поле» для ребенка, стимулирующее процесс его развития и саморазвития, социализации и коррекции. В ДОО не только уютно, красиво, удобно и комфортно детям, созданная развивающая среда открывает нашим воспитанникам весь спектр возможностей, направляет усилия детей на эффективное использование отдельных ее элементов.

Для образовательной деятельности детский сад оснащен 3 персональными компьютерами с выходом в Интернет и 20 ноутбуками, документ- камерой, цифровым микрофоном, интерактивными приставками Mimio - 5 шт., интерактивными панелями SMART - 3 шт, интерактивной панелью «Коллибри»- 1 шт.

В детском саду имеется цифровой фотоаппарат, видеокамера, которые используются для съемки занятий, мероприятий, утренников. Отснятые материалы эпизодически используются в воспитательной работе.

Доступ обучающихся к электронным образовательным ресурсам в МБДОУ:

1. Цифровая лаборатория «Наураша в стране Наурандии» (в группах старшего дошкольного возраста и подготовительных к школе группах) — игровой мультимедийный продукт для дошкольников, с использованием датчиков в качестве контроллеров. Комплект цифровой лаборатории включает 8 модулей + ПО, методическое пособие.

2. Образовательный модуль: Мультстудия «Мой мир» (в группах старшего дошкольного возраста и подготовительных к школе группах)

В МБДОУ нет доступа обучающихся к сети Интернет.

В Детском саду библиотека является составной частью методической службы. Библиотечный фонд располагается в методическом кабинете, кабинетах специалистов, группах детского сада. Библиотечный фонд представлен методической литературой по всем образовательным областям основной общеобразовательной программы, детской художественной литературой, периодическими изданиями, а также другими информационными ресурсами на различных электронных носителях. В каждой возрастной группе имеется банк необходимых учебно-методических пособий, рекомендованных для планирования воспитательно-образовательной работы в соответствии с обязательной

частью ООП.

В 2018 году Детский сад пополнил учебно-методический комплект к примерной общеобразовательной программе дошкольного образования «Вдохновение». Были закуплены 11 программно-методических пособий «РЕЧЬ+», а также новые методические рекомендации на все возрастные группы.

Вывод: по результатам самообследования в детском саду в соответствие с годовым планом и программой развития ДООУ происходит обновление и пополнение оборудования и программно- методического обеспечения в пяти образовательных областях.

Обеспечение условий безопасности выполняется локальными нормативно-правовыми документами: приказами, инструкциями, положениями. Безопасность детей и сотрудников ДООУ обеспечивает охранное предприятие «Эспадон».

В ДООУ имеется тревожная кнопка, на дверях установлены домофоны, по периметру установлены видеокамеры, в ночное время здание ДООУ находится на сигнализации.

В соответствии с требованиями действующего законодательства по охране труда с сотрудниками систематически проводятся разного вида инструктажи: вводный (при поступлении на работу), первичный (с вновь поступившими), повторный, что позволяет персоналу владеть знаниями по охране труда и технике безопасности, правилами пожарной безопасности, действиям в чрезвычайных ситуациях, оказание первой медицинской помощи.

С воспитанниками детского сада проводятся беседы по ОБЖ, ПДД, игры по охране здоровья и безопасности, направленные на воспитание у детей сознательного отношения к своему здоровью и жизни.

Медицинский блок включает в себя медицинский, процедурный кабинет, и оснащен необходимым медицинским инструментарием, набором медикаментов. Медицинской сестрой ДООУ ведется учет и анализ общей заболеваемости воспитанников, анализ простудных заболеваний.

МБДООУ курирует врач-педиатр детской поликлиники, которая осуществляет лечебно-профилактическую помощь детям, даёт рекомендации родителям по укреплению здоровья детей и предупреждению вирусных, инфекционных заболеваний.

Проводятся **профилактические мероприятия:**

Медсестрой ДООУ:

- осмотр детей во время утреннего приема;
- антропометрические замеры
- анализ заболеваемости 1 раз в месяц, в квартал, 1 раз в год;
- лечебно-профилактические мероприятия.

2018 год: Посещаемость – 70%

Пропуски по болезни одним ребенком (дней): 19 , из этого: ранний возраст: 30; дошкольники: 15

Травматизм: 2 (легкие)

Состояние здоровья выпускников ДООУ

Уч.год	Кол-во дет.	1 гр. здоровья	2гр. здоровья	3гр. здоровья	4гр. здоровья
2018	71	8	60	2	2
2017	75	8	62	2	3

Организация питания

В ДООУ организовано 4х разовое питание на основе 10 дневного меню. В нем представлены разнообразные блюда, исключены их повторы. Ежедневно в 10.00ч. дети получают сок. Третье блюдо в обед витаминизируется. В ежедневный рацион питания включены фрукты и овощи. Среднесуточные нормы продуктов в месяц выполняются в соответствии с СанПин 2.4.1.3049-13. Таким образом, детям обеспечено полноценное сбалансированное питание.

2.5.Функционирование внутренней системы оценки качества образования

В Детском саду утверждено Приказом № 53 од от 02.04.2015г. Положение о внутренней системе оценки качества образования. Мониторинг качества образовательной деятельности в 2018 году показал хорошую работу педагогического коллектива по всем показателям.

Качество образования рассматривается, как комплексная характеристика образования, выражающую степень его соответствия федеральным государственным образовательным стандартам и потребностям заказчика.

В качестве источников данных для оценки качества образования используются:

- образовательная статистика;
- мониторинговые исследования;
- социологические опросы;
- отчеты педагогов и воспитателей дошкольного учреждения; посещение НОД, мероприятий, организуемых педагогами дошкольного учреждения.

Предметом системы оценки качества образования являются:

- качество условий реализации ООП образовательного учреждения.
- качество организации образовательного процесса.

Состояние здоровья и физического развития воспитанников удовлетворительные. 100 процентов детей осваивают образовательную программу дошкольного образования или адаптированную образовательную программу для детей с ОВЗ в соответствии с рекомендациями ТПМПК. Воспитанники подготовительных групп показали высокие показатели готовности к школьному обучению. В течение года воспитанники МБДОУ успешно участвовали в конкурсах и мероприятиях различного уровня.

Вывод: в учреждении выстроена четкая система методического контроля и анализа результативности воспитательно-образовательного процесса по всем направлениям развития дошкольника и функционирования ДОУ в целом. Учебно-методическое обеспечение полностью соответствует Образовательным программам ДО ДОУ.

Уровень удовлетворенности родителей качеством предоставляемых услуг ДОУ - 98 % по результатам анкетирования родителей (70% от общего количества семей)

3. Показатели деятельности МБДОУ «Детский сад № 8», подлежащей самообследованию за 2018 год

№ п/п	Показатели	Единица измерения
1.	Образовательная деятельность	
1.1	Общая численность воспитанников, осваивающих образовательную программу дошкольного образования, в том числе:	304 человека
1.1.1	В режиме полного дня (8 - 12 часов)	304 человека
1.1.2	В режиме кратковременного пребывания (3 - 5 часов)	0 человек
1.1.3	В семейной дошкольной группе	0 человек
1.1.4	В форме семейного образования с психолого-педагогическим сопровождением на базе дошкольной образовательной организации	0 человек
1.2	Общая численность воспитанников в возрасте до 3 лет	91 человек
1.3	Общая численность воспитанников в возрасте от 3 до 8 лет	213 человек
1.4	Численность/удельный вес численности воспитанников в общей численности воспитанников, получающих услуги присмотра и ухода:	304 человека/100 %
1.4.1	В режиме полного дня (8 - 12 часов)	304 человека/100 %
1.4.2	В режиме продленного дня (12 - 14 часов)	0 человек/0%
1.4.3	В режиме круглосуточного пребывания	0 человек/0%
1.5	Численность/удельный вес численности воспитанников с ограниченными возможностями здоровья в общей численности воспитанников, получающих услуги:	96 человек/32%
1.5.1	По коррекции недостатков в физическом и (или) психическом развитии	96 человек/32%
1.5.2	По освоению образовательной программы дошкольного образования	96 человек/32%
1.5.3	По присмотру и уходу	96 человек/32%
1.6	Средний показатель пропущенных дней при посещении дошкольной образовательной организации по болезни на одного воспитанника	19 дней
1.7	Общая численность педагогических работников, в том числе:	44 человека
1.7.1	Численность/удельный вес численности педагогических работников, имеющих высшее образование	24 человек/55%
1.7.2	Численность/удельный вес численности педагогических работников, имеющих высшее образование педагогической направленности (профиля)	24 человек/55%

1.7.3	Численность/удельный вес численности педагогических работников, имеющих среднее профессиональное образование	20 человек/45%
1.7.4	Численность/удельный вес численности педагогических работников, имеющих среднее профессиональное образование педагогической направленности (профиля)	20 человек/45%
1.8	Численность/удельный вес численности педагогических работников, которым по результатам аттестации присвоена квалификационная категория, в общей численности педагогических работников, в том числе:	33 человека/75%
1.8.1	Высшая	20 человек/45%
1.8.2	Первая	13 человек/30%
1.9	Численность/удельный вес численности педагогических работников в общей численности педагогических работников, педагогический стаж работы которых составляет:	44 человека/100%
1.9.1	До 5 лет	8 человек/18 %
1.9.2	Свыше 30 лет	8 человек/18 %
1.10	Численность/удельный вес численности педагогических работников в общей численности педагогических работников в возрасте до 30 лет	5 человек/11 %
1.11	Численность/удельный вес численности педагогических работников в общей численности педагогических работников в возрасте от 55 лет	10 человек/23 %
1.12	Численность/удельный вес численности педагогических и административно-хозяйственных работников, прошедших за последние 5 лет повышение квалификации/ профессиональную переподготовку по профилю педагогической деятельности или иной осуществляемой в образовательной организации деятельности, в общей численности педагогических и административно-хозяйственных работников	49 человек/100%
1.13	Численность/удельный вес численности педагогических и административно-хозяйственных работников, прошедших повышение квалификации по применению в образовательном процессе федеральных государственных образовательных стандартов в общей численности педагогических и административно-хозяйственных работников	45 человек/92%
1.14	Соотношение "педагогический работник/воспитанник" в дошкольной образовательной организации	0,14
1.15	Наличие в образовательной организации следующих педагогических работников:	
1.15.1	Музыкального руководителя	да
1.15.2	Инструктора по физической культуре	да

1.15.3	Учителя-логопеда	да
1.15.4	Логопеда	нет
1.15.5	Учителя-дефектолога	да
1.15.6	Педагога-психолога	да
2.	Инфраструктура	
2.1	Общая площадь помещений, в которых осуществляется образовательная деятельность, в расчете на одного воспитанника	3 кв. м
2.2	Площадь помещений для организации дополнительных видов деятельности воспитанников	Муз.зал 92, кв.м Физ.зал 94 кв.м Зал ЛФК 44,9кв.м Бассейн 58,3 кв.м Каб-т психолога 11 кв. м Сенсорн. комната 16,5 кв. м
2.3	Наличие физкультурного зала	да
2.4	Наличие музыкального зала	да
2.5	Наличие прогулочных площадок, обеспечивающих физическую активность и разнообразную игровую деятельность воспитанников на прогулке	да